

到臺企辦安養信託



當高齡或身心障礙者辦理安養信託時，可以使用這份資訊協助客戶，
了解辦理信託業務的流程和要注意的事

聽說過安養信託嗎？

安養信託就是把一筆錢放在銀行保管的帳戶裡，
然後跟銀行說好定期把錢轉到**自己**或**其他想照顧的家人**的帳戶。

親切諮詢 竭誠為您服務
全臺分行 皆可洽詢辦理

服務據點查詢



安養信託有什麼好處

法律保障



是一種受法律保障
的財產管理制度

保全資產



自己的財產不用怕
被他人欺騙或利用

財產規劃



延長退休資金使
用年限

愛的延續



照顧自己或想要照
顧的家人

安養信託可以做什麼

把錢交給臺灣企銀
幫你**保管、運用**



用來**照顧自己**(自益信託)



自己

也可以**照顧別人**(他益信託)



別人

常見的信託財產來源有哪些？



現金、存款、退休金

租金



出租土地、房子的租金

補助



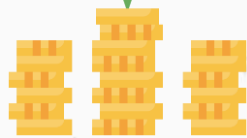
老人年金、長照補助等
政府補助的津貼

保險理賠



年金保險、長照保險
或健康保險理賠的錢

FUND



投資所得

存款利息



存放在信託專戶
產生的存款利息

財產信託後，常見的運用有哪些？



每個月撥付生活扶養費



安養機構費用或看護費

還沒用的錢
可以存放
定期存款



醫療費用
收據

醫療費用支出



疾病、事故、生前契約費用、購買
醫療器材、學雜費等其他事由費用

一定要找信託監察人嗎？

★ 不一定要找信託監察人，可以自己決定要不要找



信託監察人要怎麼選？

- 可以請信任的親友、律師或社福團體、機構擔任。
- 信託監察人一定要是成年人，而且不能受監護或受輔助宣告。
- 可以是 1 人或多人共同擔任，還能安排順位。



信託監察人要做什麼？

- 負責監督銀行有沒有確實按照信託約定執行。
- 想要結束或修改信託契約時，一定要經過信託監察人同意才行。
- 委託人突然發生意外時，可以幫助委託人向銀行指示支付臨時、額外的醫療費用。



你可以辦理安養信託嗎？



年滿18歲
的成年人



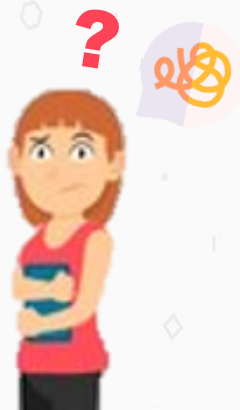
未滿18歲的人
需要爸媽陪同一起去銀行辦理



如果是監護宣告或輔助宣告
要請監護或輔助人陪你一起來銀行辦理

輔助宣告

1



當你常常不確定別人說話的意思、不確定你的決定有沒有危險的時候。

2



有一種法律制度叫輔助宣告。

3

輔助人



你或家人可以跟法院說，法院會指定輔助人。

4

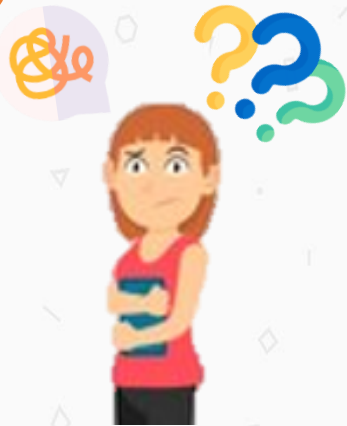
輔助人



當你需要做重要決定時，輔助人會幫忙確認你的決定是不是有危險。

監護宣告

1



當你完全聽不懂別人說什麼、沒辦法知道有沒有危險的時候。

2



有一種法律制度叫監護宣告。

3

監護人



你或家人可以跟法院說，法院會指定監護人。

4

監護人



監護人會代替你決定生活中的事情。

去銀行辦理安養信託，要帶的東西



要簽約的人都要帶下面的東西



(自己、想照顧的人、信託監察人、未成年人的爸媽、監護人、輔助人)



身分證



健保卡、護照、戶口名簿：選一樣



印章



如果是
受監護宣告、受輔助宣告人，
也要帶
法院裁定受監護或輔助之文書
影本

辦理時，無法簽名或閱讀文件怎麼辦？

★ 可以請配偶、血親、親友或社福人員擔任見證人，要帶身分證。★



見證人



朗讀
契約條款



文字+簽名

無法閱讀文件內容時，

可以找 1 位見證人朗讀文件的內容，
然後在文件的空白處寫上「本約定條款均經
朗讀無誤，當事人○○○完全明瞭其意義並
無異議」的文字及簽名證明；
或是到法院辦理公證的法律程序。



見證人



簽名



見證人

見證人



簽名

簽名

無法手寫簽名時，

可以用印章代替簽名，須要1位見
證人簽名證明；
如果用指印代替簽名，須要2位見
證人簽名證明。

辦理時，銀行會問你的問題：信託契約內容

退休養老？
照顧子女？
身心障礙養護？



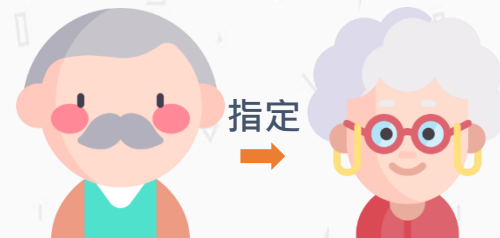
為什麼要辦理安養信託？
(信託目的)

3年？
5年？
10年？



想要約定多久時間？
(信託期間)

信託監察人



有沒有信託監察人？
(信託監察人)



想要存多少錢到信託專戶？
(信託財產)

每月撥付？
存定存？



要怎麼運用你的錢？
(信託財產指示運用)

辦理時，銀行會問你的問題：你的基本資料



身分證字號



家裡的電話和
手機號碼



學歷



你有在臺灣或其
他國家繳稅嗎？



戶籍地址
(身分證背後的地址)



現在住的地方的
地址



現在有人收信
的地址



你的工作

簽訂安養信託契約後，還要做什麼事？



簽完信託契約後，
銀行會進行內部的相關程序，
並且在信託契約上面蓋銀行的印章。

存錢到
信託帳戶



臺灣企銀



改日，信託帳戶開戶完成後，銀行會給你一份信託契約正本，上面有寫信託帳戶的帳號，你要再把錢存進信託帳戶裡，信託契約才會發生效力唷。



信託帳戶的存摺是交給銀行保管。
自己是沒辦法去櫃檯、ATM或用
網路銀行提領裡面的錢。
一定要向銀行提出申請才行。

簽訂照顧別人的安養信託，要去國稅局申報

如果你和銀行的信託約定是把錢轉給父母、小孩或其他人，是屬於「**照顧別人的信託**」（他益信託），等同於把錢送給想要照顧的人。

你可以分年將錢存進信託帳戶，
每次存進信託帳戶裡之前，都要到國稅局申報，
然後再將取得的「免稅證明」或「完稅證明」影本交給銀行。

贈與稅資訊



低於
2 4 4 萬



申報



免稅證明

局國
印稅



如果你每年存入信託專戶的錢，低於新臺幣 2 4 4 萬元，而且沒有其他贈與，國稅局會給你「免稅證明」。

超過
2 4 4 萬



先繳
贈與稅



完稅證明

局國
印稅



如果你每年存入信託專戶的錢，超過新臺幣 2 4 4 萬元，繳完贈與稅後，國稅局會給你「完稅證明」。

備註：現行每人每年 2 4 4 萬元免稅額，超過須繳納贈與稅。

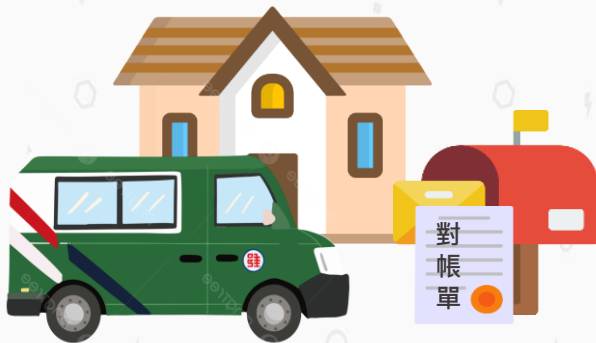
辦理安養信託後，要注意的事



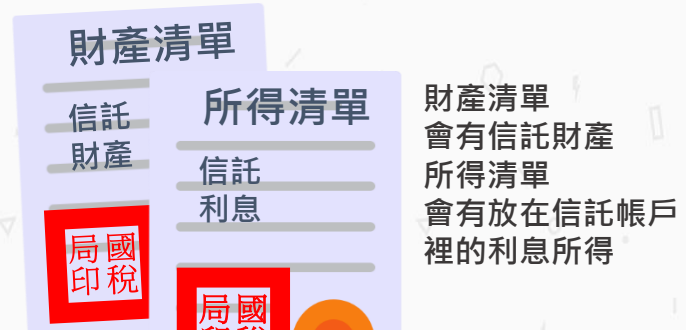
安養信託成立之後，
也可以隨時增加信託財產。



好好保管信託契約



銀行每年都會寄對帳單
到你填寫的收信地址



財產所得清單會多一項信託

如果臨時要用信託帳戶裡的錢，要怎麼做？



相關醫療證明文件、費用單據
或其他合理說明

如果有信託監察人時，要經過她同意



跟銀行索取並填寫
安養信託財產運用指示書

提供



辦理安養信託後的一些特殊狀況處理 1

情況一：如果想要從信託專戶**支付相關醫療費用**，
卻生病**沒有辦法填寫任何文件時**，要怎麼辦呢？

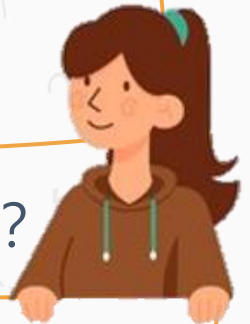


沒有設定信託監察人時，

要由**監護人**提供相關醫療證明文件、費用單據或其他合理說明，
填寫安養信託財產運用指示書，提供銀行申請撥付。

有設定信託監察人時，由**全體信託監察人**辦理即可。

情況二：如果安養信託成立後，**信託監察人不在了**怎麼辦？



如果有約定順位，就由**後順位**的信託監察人接任。

如果沒有人接任，就由**自己再指定**繼任的信託監察人。

辦理安養信託後的一些特殊狀況處理 2

情況三：如果安養信託成立後，**不想繼續信託**怎麼辦？

照顧自己的信託

沒有設定信託監察人時，**自己**可以隨時終止契約；
有設定信託監察人時，**也要經過信託監察人同意**。



照顧別人的信託

沒有設定信託監察人時，**自己和被照顧的人一起終止**信託契約；
有設定信託監察人時，**還要經過信託監察人同意**。

情況四：如果安養信託成立後，**被照顧的人上天堂了**該怎麼辦？

通知銀行後，**信託**的關係就**結束**了。
信託帳戶剩下的錢會變成遺產，繼承人要先**申報遺產稅**後，
再由**全體法定繼承人**向銀行辦理信託財產分配的程序。



其他信託介紹

除了安養信託外，
還有其他種類的信託嗎？



臺灣企銀 提供各類信託
專業為您 規劃幸福人生

信託指南產品手冊





臺企為您打造高齡防護罩 安心樂活安養信託

信託找臺企 樂活又滿意